



Ernst-Abbe-Hochschule Jena
University of Applied Sciences

Erstsemesterheft
Fachbereich Gesundheit & Pflege
Wintersemester 2024/2025



Inhalt

Willkommen!.....	2
Die wichtigsten Internetseiten im 1. Semester	3
Ansprechpartner*innen im Fachbereich	5
Hochschulische Gremien	7
Was ist eigentlich der Fachschaftsrat?	7
Was ist eigentlich der Studierendenrat?	8
Campusmedien	9
Vorlesungsliteratur, Bücher und Skripte	10
Bibliotheken	11
Mensen.....	14
Beratungssuche	15
Bafög-Amt.....	17
INFOtake	18
Wohnen – Studierendenwerk Jena.....	19
THOSKA.....	20
Nachtleben in Jena.....	22
Bars.....	22
Tanzen	23
Weitere Cafès und Kneipen	24
Ausflugsziele in Jena und Umgebung	26
Campusplan	28

Willkommen!

Liebe Erstis,

wir möchten Euch als Tutorinnen und Tutoren herzlich im Fachbereich Gesundheit und Pflege an der Ernst Abbe Hochschule willkommen heißen!

Den ersten Schritt, die Zulassung, habt Ihr bereits erfolgreich gemeistert. Nun steht mit dem Studium eine besonders spannende Zeit Eures Lebens bevor. Insbesondere die Studieneinführungstage, werden Euch hoffentlich gut in Erinnerung bleiben.

Auf den folgenden Seiten findet Ihr vieles nochmal festgehalten, was Ihr wahrscheinlich auch in Eurer ersten Studienwoche gehört haben werdet. Vom Campusplan über die wichtigsten Ansprechpartner und Webseiten bis zu den Clubs, Bars und Cafés ist vieles zu finden. Sollte irgendwas noch offen sein, stehen wir Euch für Fragen auch immer bereit.

Wir wünschen Euch Viel Spaß in Eurem neuen Leben als Studierende!

Eure Tutorinnen und Tutoren des Wintersemesters 2024/2025

Du willst das Erstiheft digital? Scan den QR-Code oder gehe auf eah-jena.de/hochschule/veranstaltungen/studieneinfuehrungstage/bachelor
Unter dem Fachbereich Gesundheit und Pflege findest Du unser Erstiheft in digitaler Form.



Die wichtigsten Internetseiten im 1. Semester



eah-jena.de - Hier findet Ihr die **Website der Ernst-Abbe Hochschule Jena**. Allerhand wichtige Infos könnt Ihr hier abrufen. Diese reichen über Öffnungszeiten der Bibliothek, zu Infos über Alumni und Studienberatung, bis zu aktuellem Tagesgeschehen an unserer Hochschule.

eah-jena.de/gp - Dies ist die Seite des **Fachbereichs Gesundheit und Pflege**. Informationen über die einzelnen Studiengänge, Ansprechpartner und verschiedene Downloadlinks könnt Ihr ganz unkompliziert finden.



moodle.stud.eah-jena.de - Mit diesem Link erhaltet Ihr Zugang zur **Moodle-Plattform** der Hochschule. Dort findet Ihr alle Kurse, in die Ihr automatisch eingeschrieben seid. Außerdem sind hier die Materialien und die Links für die Online-Vorlesungen hinterlegt. Mehr dazu findet Ihr im Kapitel „Vorlesungsliteratur, Bücher und Skripte“.

onlinebewerbung.eah-jena.de
Über den **Self-Service** könnt Ihr ganz bequem vom Laptop aus Eure Daten verwalten, Noten einsehen, Studienbescheinigungen ausstellen, Euch für Prüfungen abmelden und vieles mehr.



stundenplanung.eah-jena.de Unter diesem Link findet Ihr den **Stundenplan**. Dazu müsst Ihr nur Euren Studiengang und das Semester in dem Ihr studiert auswählen. Dann steht euch sowohl ein Wochenkalender, als auch eine Semesterübersicht zur Verfügung.

Die **Website des Studierendenwerkes** stw-thueringen.de hält allerhand Informationen über BAföG und weitere Fördermöglichkeiten bereit. Auch bzgl. der Wohnheime in Jena findet Ihr hier jede Menge Informationen.



Meine EAH Jena



Unter meine.eah-jena.de findet Ihr alle wichtigen Hochschulangebote und News in einem Blick. Außerdem ein E-Mail- und Personalverzeichnis, die Moodle Plattform und vieles mehr. Zusätzlich findet man dort auch Informationen zum Brandschutz oder dem IT-Service, der besonders wichtig ist falls Ihr mal Hilfe bezüglich Eures Hochschul- oder VPN – Zugangs benötigt.

Im **Campusportal** werden Eure wichtigen Daten verwaltet. Hier habt Ihr einen Überblick über die an die Hochschule übermittelten Daten und könnt diese ändern. Außerdem seht Ihr, wann welche Zahlung Eures Semesterbeitrags erforderlich ist. Achtet unbedingt darauf Euch fristgerecht zurückzumelden, da Ihr sonst das Studium nicht fortsetzen könnt!

Campusportal EAH



Outlook EAH Jena

Wichtig! - owa.eah-jena.de

Über diese Seite könnt ihr die **E-Mails** eurer hochschulischen E-Mail-adresse abrufen. Hier werdet ihr an Semesterbeiträge erinnert, Eure Professoren und Lehrenden werden über diese E-Mail mit Euch in Kontakt treten und Ihr erhaltet aus dem Studierendensekretariat laufend aktuelle Infos zum Alltagsleben an der EAH. Richtet Euch am besten gleich eine Weiterleitung an Eure private E-Mailadresse ein.

Über diesen Link service.jena.de/de/online-termin könnt Ihr euch bequem einen **Termin im Bürgerservice am Löbdergraben** ausmachen. Zu beachten ist hierbei eine zeitnahe Anmeldung eines Zweitwohnsitzes hier in Jena oder die Verlegung Eure Erstwohnsitzes. Solltet Ihr Euren Erstwohnsitz hier her verlegen erwartet euch sogar ein Willkommensgeld in Höhe von 120 €. Weiter Informationen findet Ihr unter dem Link.

Bürgerservice Jena



**Ansprechpartner*innen im Fachbereich
Dekanat Gesundheit und Pflege**



Prof. Dr. Johannes Winning
Dekan



Prof. Dr. Susanne Grundke
Prodekanin für Studium und Lehre

Erreichbarkeit des Dekanats: gp@eah-jena.de

Studiengangsleitungen

Kristin Rammel

Studiengangsleitung Hebammenwissenschaften/Midwifery

E-Mail: kristin.rammel@ah-jena.de

Prof. Dr. Susanne Grundke

Studiengangsleitung primärqualifizierender Pflegestudiengang, Ergotherapie

E-Mail: susanne.grundke@eah-jena.de

Prof. Dr. Johannes Winning

Studiengangsleitung Rettungswesen/Notfallversorgung

E-Mail: johannes.winning@eah-jena.de

Prof. Dr. habil. Susanne Saal

Studiengangsleitung Physiotherapie

E-Mail: susanne.saal@ah-jena.de

Natürlich gibt es noch viel mehr Leute bei uns im Fachbereich, die Ihr regelmäßig sehen werdet. Ihr findet alle Namen und Erreichbarkeiten auf der Webseite unter:

<https://www.eah-jena.de/gp/fachbereich/unser-team>

Praxisamt

Aufgaben des Praxisamtes:

- Organisation der Praxisphasen im Hinblick auf die in den Ordnungen der EAH festgelegten Anforderungen und Bedingungen.
- Überprüfung der von den Studierenden einzureichenden Unterlagen (Praxiseinsatzzeit, Fristen, Form und Inhalt).
- Feststellung der erfolgreich absolvierten praktischen Studienzeiten. Meldung an das Prüfungsamt.
- Zusammenarbeit mit den Trägern, Einrichtungen, Dienststellen und Fachkräften der Praxis und der berufszulassenden Behörde im Hinblick auf generelle und den einzelnen Studierenden betreffenden Fragen der Praxisphasen.
- Beratung und Begleitung von Studierenden zu Fragen der Vorbereitung, Durchführung und Nachbereitung der Praxisphasen.
- Vertragswesen.
- Ansprechpartner bei Konflikten zwischen Studierenden und Praxiseinsatzstelle.

Ansprechpartnerinnen:

	Manja Ellrich	Katja Geller-Urban	Ilona Töpel
zuständige Studiengänge	Physiotherapie, Rettungswesen/ Notfallversorgung	Ergotherapie	Hebammenwissenschaften, Pflege
Tel.-Nr.	03641 205 834	03641 205 794	03641 205 9762
E-Mail	praxisamt-gp@eah-jena.de		
Sprechzeiten	nach Vereinbarung & die auf der Webseite angegebenen		

Prüfungsamt II

Aufgaben des Prüfungsamtes:

- Alles rund ums Thema Prüfungen
- Prüfungsplanung, Feststellung über An-, und Abmeldungen von den Prüfungen, Eintragung der Noten, usw.

Ansprechpartnerin:

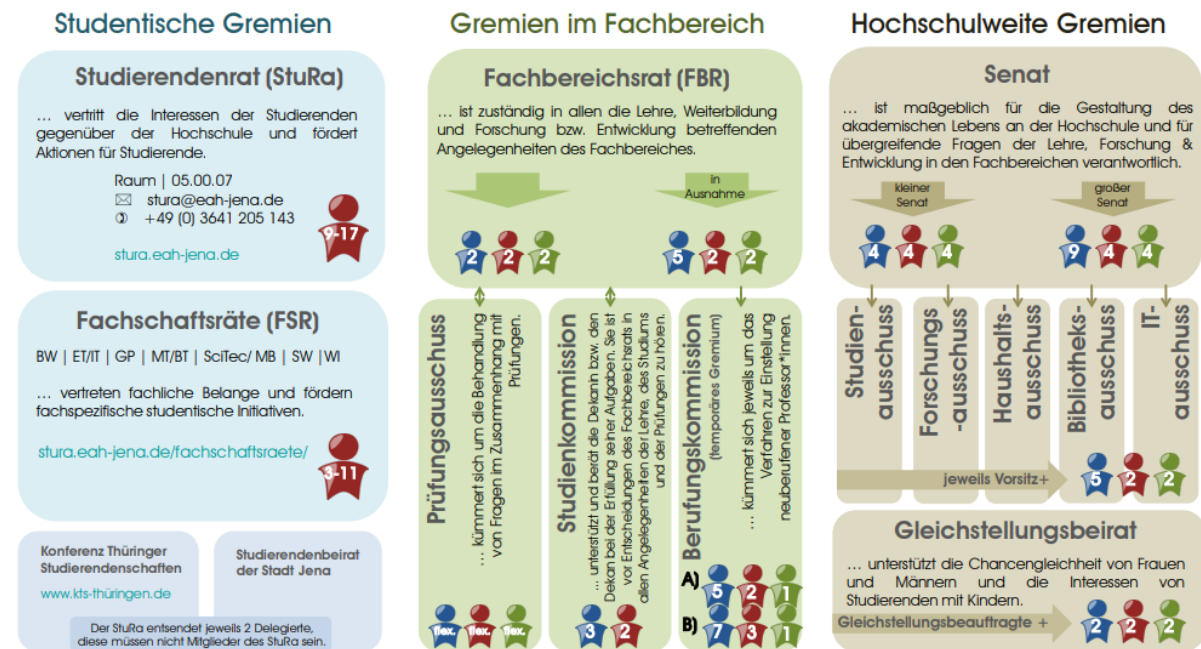
Angela Prässler

03641 205 497

angela.praessler@eah-jena.de

Die Sprechzeiten findest Du auf Moodle und auf der Homepage der EAH.

Hochschulische Gremien



Was ist eigentlich der Fachschaftsrat?

Der Fachschaftsrat ist die studentische Vertretung im Fachbereich. Er besteht aus 3 bis max. 11 gewählten Studierenden des Fachbereichs.

Doch was macht der Fachschaftsrat eigentlich?

Wir organisieren für Euch verschiedene Arten von Veranstaltungen, sind ansprechbar bei Problemen und unterstützen Euch bei Bedarf. Außerdem arbeiten wir eng mit der studentischen Vertretung des Fachbereichsrates sowie den Professor*innen und Lehrenden des Fachbereichs zusammen.

Die Wahlen finden einmal pro Jahr, meistens im Januar, statt. Aufstellen lassen können sich alle im Fachbereich immatrikulierten Studierenden. Natürlich könnt Ihr auch mitarbeiten, wenn Ihr nicht gewählt seid. Wir freuen uns über jede Unterstützung!

Ihr habt Pläne, Idee oder Projekte, die Ihr umsetzen möchtet, dann kommt gerne auf uns als Fachschaftsrat zu. Wir können Euch sowohl finanziell als auch bei der Umsetzung unterstützen.

Erreichbarkeit

- Sprecht uns einfach persönlich in der Hochschule an
- per Mail unter fsr.gp@eah-jena.de
- über das Postfach im Fachbereich



Was ist eigentlich der Studierendenrat?

Der Studierendenrat (StuRa) ist das höchste Gremium der Studierendenschaft und engagiert sich für rund 5000 an der Hochschule in 8 Fachbereichen eingeschriebene Studierende. Die Interessen der Studierenden stehen bei den 9 bis 17 Mitgliedern an höchster Stelle.

Der Studierendenrat arbeitet selbstverwaltet, also weitestgehend unabhängig von der Hochschulleitung. Zu den Aufgaben des Studierendenrats gehört die Wahrnehmung der hochschulpolitischen, sozialen und kulturellen Belange der Studierenden. Weiterhin kümmert sich der StuRa um die Förderung der politischen Bildung, des Sports und die Pflege regionaler und überregionaler Studierendenbeziehungen. Die Wahrnehmung dieser Aufgaben finanziert der StuRa durch einen kleinen Beitrag, den alle Studierenden mit ihrem Semesterbeitrag zahlen. Verschiedenste Services und Dienstleistungen werden ebenso für die Studierenden angeboten. Es handelt sich beispielsweise um Beratung in sozialen und wirtschaftlichen Fragen und in Bereichen rund um Prüfungsordnungen.

Der StuRa tagt regelmäßig und öffentlich zu aktuellen Problemen, Projekten und Herausforderungen. Hier werden z.B. Neuigkeiten aus den einzelnen Referaten erörtert, aktuelle Aufgaben besprochen, Finanzanträge abgestimmt, Pläne für Veranstaltungen und andere Projekte auf den Weg gebracht.

Zur Sicherung der z.B. rechtlichen Rahmenbedingungen der Arbeit der studentischen Vertretung gibt es Personen, die Verantwortung im Tagesgeschäft übernehmen und den zentralen Überblick über alle Aktivitäten des Studierendenrats behalten. Diese Personen sind der Vorstand, der aus einem Vorsitzenden und zwei Stellvertretern besteht.

Die hauptsächliche Arbeit des StuRa findet jedoch in den Referaten und AGs statt. Diese gliedern sich aktuell in die Themen Hochschulpolitik, studentisches Leben, Soziales, Semesterticket und Öffentlichkeitsarbeit, sowie in die AGs Rechtsvorschriften, Neurodiversität und Wahlen.

Im StuRa-Büro findet man immer einen Ansprechpartner und auch per Mail werden keine Fragen offengelassen.

Bei der Mitarbeit im StuRa können sich auch Studierende engagieren, die keine gewählten Mitglieder im StuRa sind. Die Türen stehen für Interessierte immer offen!

Erreichbarkeit

- Sprecht uns einfach persönlich in der Hochschule an
- per Mail unter stura@eah-jena.de
- im Stura Büro in der 05.00.07



Campusmedien

Akrützel

Das Akrützel ist eine Studentenzeitung, welche durch die Studierendenrat der FSU getragen wird. Sie erscheint in der Vorlesungszeit alle zwei Wochen in einer Auflage von 4.500 Stück und wird an den beiden Hochschulen kostenlos verteilt. Außerdem steht auf der Homepage immer die aktuelle Ausgabe digital zur Verfügung. Das Magazin beschäftigt sich vor allem mit studentischen Belangen, der Arbeit des Studierendenrates und lokalen Themen.



Mehr Infos findet ihr auf der Webseite unter akruetzel.de

Die aktuelle Ausgabe findet Ihr an der EAH in der Mensa sowie im Haus 5 vor dem StuRa Büro und vor der Cafeteria.

Unique

Die unique ist eine unabhängige Zeitschrift, die sich mit inter- und subkulturellen Themen und Fragestellungen auseinandersetzt. Sie wird von der Redaktion viermal im Jahr, jeweils zu Beginn und gegen Ende des Semesters, veröffentlicht. Die unique wird getragen vom Studierendenrat der Ernst-Abbe-Fachhochschule Jena und dem Rektorat der Friedrich-Schiller-Universität Jena sowie über Anzeigenkunden.



Mehr Infos findet Ihr auf der Webseite unter unique-online.de

Die aktuelle Ausgabe findet Ihr an der EAH in der Mensa sowie im Haus 5 vor dem Stura Büro und vor der Cafeteria.

Campusradio Jena

Das Campusradio Jena ist ein Projekt der Studierendenräte der Friedrich-Schiller-Universität und der Ernst-Abbe-Hochschule. Hier läuft ein tägliches, sechsstündiges Fensterprogramm rund um das Studierendenleben in Jena sowie zu den Themen Theater, Sport, Kino & Serien, Konzerte & Festivals und das alles natürlich umrandet mit guter Musik. Das Campusradio ist live Montag bis Freitag von 8:00 bis 11:00 Uhr und von 22:00 bis 24:00 Uhr.



Mehr Infos findet Ihr auf der Webseite unter campusradio-jena.de

Facetten – Die Hochschulzeitung

Die eigens von der EAH Jena aufgelegten Zeitschrift facetten dient als Forum für alle Hochschulangehörigen sowie Forschungs- und Projektpartnern. Auslandserfahrungen von Studierenden finden hier ebenso ihre Plattform, wie Starts neuer Projekte und Angebote des Hochschulsports.

Die Zeitschrift könnt ihr Online lesen oder findet Prints in der Bibliothek, vor dem Gleichstellungsbüro und in Haus 2 vor dem Fundbüro.

Mehr Infos findet Ihr auf der Website unter eah-jena.de/presse/facetten

Vorlesungsliteratur, Bücher und Skripte

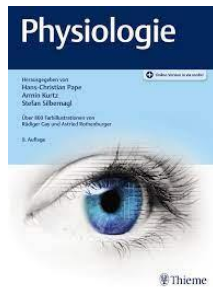
Am Anfang wirkt es oft so, als ob einem die Anzahl an neu zu beschaffenen Büchern erschlägt. Aber keine Angst – nach der ersten Panik erkennt man leicht, was man genau braucht und was eher weniger.

Die ersten beiden Semester aller Studiengänge finden zum großen Teil in gemeinsamen Vorlesungen statt. Hierbei liegt der Schwerpunkt ganz klar auf den naturwissenschaftlichen Grundlagen – wie Anatomie, Physiologie, Hygiene und Pharmakologie. Die Skripte der einzelnen Vorlesungen werden alle auf die Onlineplattform Moodle hochgeladen. Moodle wird von unheimlich vielen Hochschulen und Universitäten genutzt. Um Dich anzumelden musst Du nur den Namen Deiner Hochschule, Deine Matrikelnummer und die Kürzel Deines Studien-ID bereithalten. Dann wirst Du automatisch in den richtigen Bereich gelotst.

Weiterhin lohnt es sich natürlich eine Reihe von Fachliteratur selbst zu erwerben. Das ist aber bei weitem kein Muss – viele Bücher werden Dir in der Bibliothek und Online zur Verfügung gestellt.

Die wichtigsten Bücher haben wir dir hier trotzdem mal zusammengefasst:

Naturwissenschaftliche Grundlagen (1. und 2. Semester)

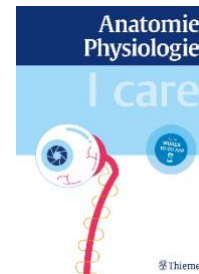


Physiologie (Thieme-Verlag)

ISBN: 9783132423916

Icare Anatomie und Physiologie (Thieme-Verlag)

ISBN: 9783132418202



Propädeutikum (1. Semester)

Das Propädeutikum vermittelt die Grundlagen zum wissenschaftlichen Arbeiten, das Schreiben von Hausarbeiten und vielem mehr in der Welt der Wissenschaft.

Zitieren

Ein wichtiger Teil des wissenschaftlichen Arbeitens ist das Zitieren von Quellen. Bei uns im Fachbereich wird hier der APA-Stil in der Version 7.0 verwendet. Damit Ihr Eure Quellen nicht immer aufwendig selbst aufschreiben müsst, wollen wir Euch drei hilfreiche Tools empfehlen.

Website Scribbr – hier findet ihr eine Generator, der Eure Quelle mit wenigen Schritten in die korrekte Zitierweise bringt. Zu finden unter [scribbr.de](https://www.scribbr.de)

Citavi – hier bekommt Ihr über die Hochschule eine Volllizenz, könnt Eure Quellen einpflegen und bekommt anschließend ein vollständiges Literaturverzeichnis. Mehr Infos findet Ihr unter [citavi.com](https://www.citavi.com)

Word – unter dem Reiter „Referenzen“ habt Ihr die Möglichkeit Quellen einzufügen, Zitate zu verwalten und auch ein Literaturverzeichnis zu erstellen.

Bibliotheken

Ein Studium ohne die Bib - fast unmöglich. Die drei wichtigsten Anlaufstellen in dieser Hinsicht sind ganz klar die Bibliothek an der EAH, die ThULB und der Teilbereich Medizin am Uniklinikum in Lobeda. Da es oft nicht ausreicht, nur in der Vorlesung zu sitzen, werdet Ihr früher oder später die EAH - Bibliothek aufsuchen müssen, um Euch Bücher auszuleihen oder die besonders "beliebten" vor Ort zu lesen. Auch für die Prüfungsvorbereitung oder Gruppenarbeiten ist die Bibliothek ein vielgenutzter Ort! Hier ist eine kleine Orientierungshilfe für die Möglichkeiten, die unsere Bibliotheken bieten und dem Umgang damit.

Bevor Ihr loslegt...

Eigentlich braucht ihr nur Euren Studierendenausweis. Mit dem könnt Ihr in die Bib Eurer Wahl gehen und Euch am Tresen anmelden. Dazu gibt es ein Formular, das Ihr gleich bei Eurer ersten Bibliotheksführung in die Hand gedrückt bekommt. Taschen und Jacken müsst Ihr immer in ein Schließfach einschließen. Das ist eine Vorsichtsmaßnahme, damit keine Bücher auf seltsame Weise verschwinden. In der ThULB müsst Ihr außerdem darauf achten, dass nur durchsichtige Flaschen und auch keine Laptophüllen erlaubt sind.

Die Suche

Im Eingangsbereich der Bibliothek seht Ihr Computer, mit deren Hilfe Ihr stichwortartig im Katalog der EAH-, Uni- und anderen Bibliotheken nach Büchern suchen könnt. Allerdings geht das auch einfach über die EAH Website. Im Online Katalog ist dann angegeben, ob das Buch ausgeliehen werden kann und wo es steht. Wenn Ihr ein Buch benötigt, das bereits ausgeliehen ist, könnt Ihr es gegen eine geringe Gebühr für Euch vormerken lassen. Die Ausleihdauer beträgt zunächst vier Wochen. Reicht Euch diese Zeit nicht, könnt Ihr die Leihe zweimal in der Bibliothek oder im Internet verlängern, sofern das Buch nicht vorgemerkt ist. Ziemlich logisch eigentlich...

Vorsicht: Wer ein Buch zu spät verlängert oder nicht zurückbringt, muss Mahngebühren bezahlen! Wenn Ihr ein Buch zurückgeben möchtet und vor verschlossenen Türen steht, könnt Ihr es auch in den "Bücherkasten" im Eingangsbereich der EAH werfen. Bücher, die zum Lesesaalbestand gehören, könnt Ihr nicht ausleihen. Sie gehören zum festen Bestand, damit immer ein Exemplar in der Bibliothek vorhanden ist. Wer aus diesen Büchern Auszüge mit nach Hause nehmen möchte, kann sich jederzeit Kopien anfertigen.

Internet

Auf der Empore und im unteren Stockwerk befinden sich Computer mit Internetzugang, auf denen Ihr kostenlos im Web surfen könnt. Natürlich kann das WLAN - eduroam - auch mit dem privaten Laptop genutzt werden.

Zeitschriften

Für die einzelnen Studiengänge der EAH werden relevante Zeitschriften ebenfalls in der Bibliothek gesammelt. Sie können Euch bei Recherchen oder einfach zum Stöbern von Nutzen sein. Aber ausleihen könnt Ihr sie nicht. Über die Elektronische Zeitschriftenbibliothek (kurz EZB) könnt Ihr diese und viele mehr aber auch Online lesen.

Bibliothek der Ernst-Abbe-Hochschule Jena

Raum: Haus 5 im Eingangsbereich (rechte Seite)

Tel.: +49 (0) 3641 205280/290 (Ausleihe)

Internet: eah-jena.de/bib/

Öffnungszeiten in der Vorlesungszeit:

Mo – Do 9.00 - 19.00 Uhr

Fr 9.00 – 17.00 Uhr

Semesterferien nur bis 15.30 Uhr

ThULB - Thüringer Universitäts- und Landesbibliothek

Bibliothekshauptgebäude: Bibliotheksplatz 2, 07743 Jena

Internet: thulb.uni-jena.de

Tel.: +49 (0) 3641 9 - 40100

Öffnungszeiten:

Mo - Fr 09.00 - 22.00 Uhr

Sa 10.00 - 20.00 Uhr

So 10.00 – 18.00Uhr

ThULB Teilbibliothek Medizin

Universitätsklinikum Jena: Am Klinikum 1; 07747 Jena

Tel.: +49 (0) 3641 9-320095

Öffnungszeiten

Mo - Fr 9.00 - 20.00 Uhr

ThULB Teilbibliothek Vorklinik

Bachstraße 18, 07743 Jena, Gebäude 1 / 2. Etage

Öffnungszeiten

Mo - Fr 09.00 - 18.00 Uhr

Online-Zugang

Über die Hochschule werden diverse Zugänge zu Online-Plattformen zur Verfügung gestellt. Ausführliche Infos dazu findet Ihr unter anderem auch auf der Webseite der Bibliothek.

Shibboleth

Shibboleth ist ein Tool, mit dem Ihr euch bei diversen Anbietern, für welche die Hochschule Lizenzen besitzt, von zu Hause aus anmelden könnt.

eRef - Thieme

eRef ist eine Plattform von Thieme, auf der diverse Bücher und Zeitschriften von Thieme zur Verfügung gestellt werden. Die Lizenz der Hochschule deckt nicht alle Bücher ab, doch viele wichtige Bücher für die verschiedenen Professionen sind hier zu finden. Des Weiteren gibt es mit CNE, Physiolink und Ergolink noch professionsspezifische Plattformen, dessen Zugriff Euch durch die Hochschule über eRef ebenso kostenlos zur Verfügung gestellt wird.

Geheimtipp

Wenn Ihr etwas an der EAH mal nicht findet, lohnt sich immer ein Blick in die ThULB. Diese hat auch im Online-Angebot eine andere, teilweise größere Auswahl als die EAH. Zugriff habt Ihr darauf, wenn Ihr über einen Rechner im Netzwerk der ThULB angemeldet seid.

Mensen

Mensa Carl-Zeiss-Promenade - EAH Mensa - wahrscheinlich das Go to für EAHler
Carl-Zeiss-Promenade 6
07745 Jena

Cafeteria EAH (Haus 5) - siehe oben, schön zum Kaffee trinken und draußen sitzen
Moritz-von-Rohr-Str. 2
07745 Jena

Mensa Ernst-Abbe-Platz - immer maßlos überfüllt - daher wohl die Singlebörse Jenas,
Ernst-Abbe-Platz 8 sehr kinderfreundlich
07743 Jena

Mensa Philosophenweg - "Philomensa" - schön zum draußen auf der Wiese sitzen
Philosophenweg 20 (Prinzessinengarten)
07743 Jena

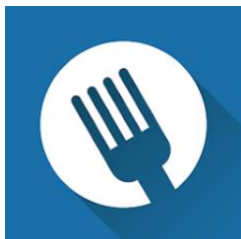
Cafeteria Bibliothek - für den Snack zwischendurch, sehr klein
Bibliotheksplatz 2
07743 Jena

Cafeteria Uni-Hauptgebäude - Mensieren wo schon Goethe speiste, im Innenhof der
Schlossgasse 1 Philosophischen Fakultät
07743 Jena

Cafeteria Zur Rosen - wenn man mal edel mensieren möchte - auch gern abends
Johannisstraße 13
07743 Jena

Mehr Infos?

Weitere Infos sowie die Öffnungszeiten findet ihr auf der Webseite des Studierendenwerks
unter stw-thueringen.de/mensen/



Mensa – App

Hier findet ihr immer den aktuellen Speiseplan für alle Mensen in Jena.
Ihr findet die App sowohl im Google Play Store als auch im App Store.

Beratungssuche

Aller Anfang ist schwer – das gilt auch für das Studium. Es gibt umfassende Beratungsmöglichkeiten für alle möglichen Formen von Problemen. Wendet Euch einfach vertrauensvoll und jederzeit an die Ansprechpartner*innen.

Sozialberater

In persönlichen Gesprächen werden Euch hier Orientierungs- und Entscheidungshilfen, sowie Informationen zu vielschichtigen sozialen Fragen angeboten.

Ansprechpartner: Jana Zeil
E-Mail: asb-jena@stw-thueringen.de

Allgemeine Sozialberatung Jena im Hochschulfamilienbüro
Anschrift: Ernst-Abbe-Platz 5 (neben INFOtake)
Telefon: 03641 931 025
Öffnungszeiten: Donnerstag 13.00 - 16.00 Uhr

Allgemeine Sozialberatung Jena im KuBIS
Anschrift: Ernst-Abbe-Platz 5
Telefon: 03641 9400 691
Öffnungszeiten: Dienstag 12.00 – 15.00Uhr

Zentrale Studienberatung (ZSB)

Diese Stelle ist zuständig für fachübergreifende und fachrichtungsunabhängige studienbegleitende Beratung. An sie wenden sich Studierende mit Fragen und Problemen, die nicht innerhalb des Fachbereichs geklärt werden können oder außerhalb der Zuständigkeit liegen.

Schwerpunkte sind:

- studienorganisatorische Fragen
- Motivations- und Entscheidungsprobleme
- Prüfungsprobleme und Lernschwierigkeiten
- Aufbau-, Zusatzstudium, berufsbegleitendes Studium
- Studienfach- und/ oder Studienortwechsel
- Studienabbruch oder Beurlaubung

Team: Herr Jens Schlegl (Studienberater)
Frau Anja Jansen
Herr Thoralf Canis
Raum: 01.00.13
Telefon: 03641 205122
E-Mail: studienberatung@eah-jena.de
Sprechzeiten: Di 09.00 - 12.00 Uhr und 13.00 – 15.00 Uhr
Do 13.00 - 15.00 Uhr und nach Vereinbarung

Für Studierende mit Behinderung und chronischer Krankheit bietet die ZSB, mit einem zusätzlichen Ansprechpartner aus dem Fachbereich Sozialwesen, Beratungen zu Fragen des Studiums, Problemen des Alltags und persönlichen Belangen an.

Ansprechpartner:	Prof. Dr. Anna Kasten
Raum:	05.01.09
Telefon:	03641 205 830
E-Mail:	anna.kasten@eah-jena.de
Sprechzeiten:	Do 11.00 - 12.00 Uhr und nach Vereinbarung

Bafög-Amt

Wie Ihr ja bestimmt schon wisst, brauchen Studierende immer Geld.

Aus diesem Grund solltet Ihr es nicht versäumen, BAföG zu beantragen. Die Fristen und die nötigen Unterlagen erhaltet Ihr im Bafög-Amt und in der INFOtake. Wer keinen Anspruch auf BAföG geltend machen kann, erhält hier auch Informationen über KfW-Darlehen und andere Fördermöglichkeiten.

Anschrift:

Studierendenwerk Thüringen
Amt für Ausbildungsförderung
Philosophenweg 22
07743 Jena

Telefon: 0 36 41 / 9400 560
E-Mail: f@stw-thueringen.de
Internet: stw-thueringen.de
bildungskredit.de
bundesverwaltungsamt.de

Sachbearbeitung der Anträge:

Die Bearbeitung der BAföG-Anträge erfolgt nach den Anfangsbuchstaben Eurer Nachnamen und wird von verschiedenen Sacharbeiter*innen bearbeitet. Diese erreicht Ihr zu den untenstehenden Sprechzeiten oder auch telefonisch. Die jeweilige Telefonnummer könnt Ihr im Servicebüro erfragen oder auf der Webseite des Studierendenwerks nachschauen.

Sprechzeiten: Di & Do 9.00 – 12.00Uhr

Webseite: stw-thueringen.de/finanzen/bafoeg/ansprechpersonen.html

INFOtake

Das Studierendenwerk möchte Euch auf schnellstem Wege über all seine Leistungen und Angebote informieren und Euch lange Wege und Wartezeiten ersparen. Deshalb gibt es die INFOtake, den zentralen Servicepunkt des Studierendenwerkes. Hier erhaltet Ihr Auskunft und Beratung, Formulare, Veranstaltungskarten und vieles mehr.

Ansprechpartner*innen: Steffi Lange & Julia Wilke

Anschrift: Ernst-Abbe-Platz 5
07743 Jena

Telefon: 03641 / 9400 506

E-Mail: infotake-jena@stw-thueringen.de

Öffnungszeiten:

Mo / Mi	10.00 - 15.00 Uhr
Di / Do	10.00 - 16.00 Uhr
Fr	10.00 - 14.00 Uhr

Hier bekommt Ihr folgende Unterlagen:

- Bewerbungsformulare für Wohnanlagen
- BAföG-Anträge
- Hilfe bei der Suche nach einem Privatzimmer
- Informationsmaterial des Studierendenwerkes und der Hochschulen
- Eintrittskarten für Veranstaltungen des Studierendenwerkes und der Hochschulen
- Den Internationalen Studierendenausweis und den Deutsch-Französischen Sozialausweis
- Auskunft über alle Angebote und Öffnungszeiten des Studierendenwerkes sowie über Öffnungszeiten von Einrichtungen der Hochschulen und der Stadt
- Unfallmeldung
- und vielen weiteren Problemen

Falls noch Fragen zu organisatorischen Dingen offen sind, erhaltet Ihr dort Auskunft und Tipps. BAföG-Empfänger können sich auch von dem lästigen Rundfunk-Beitrag befreien lassen. Den nötigen Antrag dafür findet Ihr jedoch auf der Homepage der rundfunkbeitrag.de. Einfach ausdrucken, vom BAföG-Amt abstempeln lassen und zusammen mit Eurem Bewilligungsbescheid einschicken.

Wohnen – Studierendenwerk Jena

Wer von Euch bis jetzt noch kein Zimmer oder eine eigene Wohnung gefunden hat, sollte sich schnellstens auf den Weg machen. Hier ein paar Adressen, die Euch weiterhelfen könnten.

Postanschrift: Abteilung Studentisches Wohnen
Postfach 10 08 22
07708 Jena

Besucheranschrift: Philosophenweg 20
07743 Jena

Telefon: 0 36 41 / 93 06 60
0 36 41 / 93 06 62

E-Mail: wj@stw-thueringen.de

Internet: stw-thueringen.de
studentenwohnen-jena.de

Abgesehen von der Abteilung - Studentisches Wohnen - des Studierendenwerkes gibt es natürlich eine Vielzahl von Wohnungsgesellschaften und Wohnungsgenossenschaften in Jena.

Wenn Ihr auf der Suche nach einem **WG-Zimmer** seid, schaut bei wg-gesucht.de, ebay-kleinanzeigen.de oder studenten-wg.de vorbei.

THOSKA

Das Wort thoska steht für **Th**üringer **H**ochschul- und **S**tudierendenwerks**k**arte und meint eine Multifunktionschipkarte, die die kontaktlose Übertragung von Informationen erlaubt und somit Verwaltungsabläufe effizienter gestaltet.

Studierende erhalten ihre thoska vor den Studieneinführungstagen per Post. Die Gebühr von 15€ wird bereits bei Immatrikulation an die Hochschule gezahlt.

Mitarbeiter*innen und Gäste der Ernst-Abbe-Hochschule Jena erhalten gegen Kautions eine thoska im zuständigen thoska-Büro.

thoska-Büro

E-Mail	thoska@eah-jena.de
Telefon	03641 205 266
Büro	01.00.17

Funktionen

- Studierendenausweis
- Nutzungsausweis für die Bibliotheken der Thüringer Hochschulen
- Kopierkarte
- Voraussetzung für Adressänderungen und Bescheinigungsdrucke am Selbstbedienungs-Terminal
- Zufahrtskontrolle zu den Parkplätzen bzw. Parkberechtigungsausweis
- Zugang zu Wohnheimen des Studierendenwerks, zur ThULB und zum Hochschulsport/Universitätssportzentrum (USZ)
- bargeldloses Zahlungsmittel in den Mensen und Cafeterien des Studierendenwerks Thüringen
- Zutrittsberechtigung für Gebäude, Räume, Pools und Labore
- Kulturticket

Validieren

Nach erfolgreicher Rückmeldung zum jeweilig neuen Semester, müssen Studierende die Gültigkeitsdauer Ihrer thoska am Selbstbedienungs-Terminal aktualisieren lassen. Dazu wird auf den unteren wiederbeschreibbaren Bereich der Karte, die neue Gültigkeitsdauer aufgedruckt. Die Terminals zum Validieren sind im Haus 5 gegenüber der Cafeteria, im Haus 2 im Eingangsbereich und in Haus 4 vor Hörsaal 6 zu finden.

Aufwerten

An den Automaten in den Mensen und Cafeterien des Studentenwerks könnt Ihr Eure thoska entweder mit Eurer Bankkarte oder mit Bargeld aufladen. Hierbei gelten Mindestaufladewerte von 5€ bar und 20€ unbar.

Bezahlen

Um mit der thoska bezahlen zu können, müsst Ihr sie mit Geld aufladen und an der Kasse auf das Karten-Lesegeräte, speziell für die thoska, legen. Diese kommunizieren mit der elektronischen Geldbörse auf dem Chip der thoska und buchen den Betrag ab.

Deutschlandsemesterticket

Im Semesterbeitrag ist neben den Beiträgen für Studierendenwerk und Studierendenrat ab dem Wintersemester 2024/25 das *Deutschlandticket* enthalten. Das bedeutet für Euch freie Fahrt mit Deutschlands Nah- und Regionalverkehr. Außerdem könnt Ihr zwischen Gera und Erfurt den IC und ICE ohne zusätzliche Kosten nutzen.



Folgendes gilt es zu beachten:

- durch das Zahlen des Immatrikulations-/Semesterbeitrags erhaltet Ihr die Berechtigung das Deutschlandticket abzurufen
- dazu wird Euch ab dem 15.09.2024 auf der Online-Plattform des zuständigen Verkehrsunternehmens das Ticket zur Verfügung gestellt
- Das Deutschlandticket wird als Handyticket in der MeinJena-App verfügbar sein, in Ausnahmefällen kann der Fahrausweis auch als Chipkarte ausgegeben werden
- die thoska-Karte gilt **nicht** als Fahrausweis
- eine Studienbescheinigung ist **kein** gültiger Fahrausweis
- das Ticket ist **nicht** übertragbar
- es können **keine** weiteren Personen kostenfrei mitgenommen werden

Weitere Informationen erhaltet Ihr beim Studierendensekretariat:

Studierendensekretariat 03641 205 233 studierendensekretariat@ah-jena.de

Kulturticket



Alle an einer Jenaer Hochschule Immatrikulierten können ohne weitere Zuzahlung jedes Konzert der Jenaer Philharmonie und Veranstaltungen von Kooperationspartnern besuchen. Außerdem ist für sie der Besuch des Stadtmuseums Jena, der Kunstsammlung Jena und des Literaturmuseums Romantikerhaus frei. Ebenso inklusive ist der Eintritt zu Vorstellungen des Theaterhauses Jena und montags bis donnerstags in die beiden Jenaer Programmkinos am Markt und im Schillerhof. Legt dafür beim Kauf einer Eintrittskarte einfach Eure thoska vor.

Vereinzelt gibt es Ausnahmen dieser Regelungen – informiert Euch also vorher gerne beim Studierendenwerk oder dem Veranstalter selber, ob eine solche Ausnahme vorliegt.

Meine thoska ist weg – Was nun?

Sollten Ihr Eure thoska verlieren, lasst sie umgehend im thoska-Büro sperren. Die EAH Jena übernimmt keine Haftung für die missbräuchliche Nutzung verlorener Karten.

Sollte Eure Karte wieder auftauchen, könnt Ihr diese bei Nennung Eures Vor- und Nachnamens sowie der Matrikel- Nummer wieder entsperren.

Anderenfalls könnt Ihr eine Ersatzkarte nach Antragstellung und Zahlung einer Verwaltungsgebühr von 10€ anfertigen lassen.

Nachtleben in Jena

Studierende konzentrieren sich natürlich nicht nur 24/7 auf das Studium. Zu einem guten Studierendenleben gehört es auch, sich die Nächte um die Ohren zu schlagen. Jena hält dazu jede Menge Möglichkeiten bereit. Eine gewisse Auswahl können wir Euch gerne hier präsentieren.

Wagnergasse

Der erste Anlaufpunkt ist die Wagnergasse - „Jenas Kneipenmeile im Herzen der Stadt“. Hier gibt es unzählige Straßencafés, Kneipen und Bars. Es ist für jeden Geschmack etwas dabei. Auch kulinarisch ist das Angebot sehr vielfältig, sodass eine gute Grundlage geschaffen werden kann, um das reichhaltige alkoholische Angebot unter die Lupe zu nehmen. Hier eine Auswahl der Bars, wo immer was geht!

Bars

- Die Kneipe (bestellt einen Filmriss!)
- Cheers American Sportsbar (Tipp: Live-Übertragung wichtiger Sportevents)
- Rossini
- Faß (man kann drinnen rauchen)
- Daheme (für Boomer)
- Stilbruch (Super zum Essen gehen oder Frühstücken und, wenn die Eltern zu Besuch sind und man Jena zeigen muss)
- Rocket (Holy Mate und Gurkus Maximus = beste!)
- Café Wagner (tolle Kultur Events)
- Weintanne
- Café Central (einfach toll)
- Grünowski (sehr schön zum draußen sitzen)
- Café Immergrün (wir lieben's ja sowieso)
- Gartenlokal Daheme (Festival Stimmung)
- Irish Pub (Klassiker zum Versacken)

Tanzen

Wenn ihr Euch dann noch etwas bewegen wollt, können wir Euch mehrere Sachen empfehlen. Hier eine Auswahl je nach Geschmack, die Ihr Euch nicht entgehen lassen solltet, Es gibt sicher noch viele weitere Locations, um das Leben in Jena zu genießen. Da wir Euch aber nicht vom Studieren abhalten wollen, beenden wir unsere Aufzählung an dieser Stelle, denn Ihr seid ja zum Lernen hier und nicht nur zum tanzen, oder?

F-Haus

- befindet sich direkt unterhalb der Wagnergasse
- Musik: bunt gemixt, 70er/80er, Black sowie aktuellen Charts & House

Kassablanca

- hier spielen die ganz großen Bands - es lohnt sich mal ins Programm zu schauen
- am Westbahnhof
- Musik: Elektro, D&B, Techno, HipHop, Darkwave, Reggae, Ska je nach Veranstaltungsplan

Studentenclub Rosenkeller

- 2 Minuten von der Wagnergasse entfernt - gleicher Eingang wie Rosenmensa
- Musik: Metal, Punkrock, Ska, Disco

Musikkeller (Musikkneipe)

- zwei Lokale neben Markt 11, gegenüber dem Stadtmuseum "Göre"
- Musik der 70er

Weitere Cafés und Kneipen

Um Jena kennenzulernen, bietet es sich an immer mal ein anderes Café auszutesten. Es lohnt sich!

Café Immergrün

Jenergasse 6

- Wohlfühloase im Grünen
- Ideal auch für große Gruppen
- das Beste Café - unserer Meinung nach
- toller Kuchen, bester Chai-Latte

Holz & Hygge (Café)

Unterlauengasse 2

- unheimlich Schön, wenn man Geld hätte, könnte man sich dort tolle Sachen kaufen
- Hafermilch ohne Aufpreis
- Tolle Zimtschnecken

Café Brandmarken

Saalstraße 12

- riesige Kuchenauswahl, toller Kaffee!

Markt 11 (Café)

Markt 11

- sehr schönes Ambiente, genau auf dem Markt
- leider kein guter (Hafer-) Milchschaum



Theatercafé

Schillergäßchen 1

- sehr sehr schön, sehr sehr teuer

Handeis

-Manufaktur & Strassenverkauf, Ballhausgasse 3, 07743 Jena

-Eisdiele, Markt 8

-ein Muss (es gibt manchmal sogar Aperol Eis)



Ketzal

Zwätzengasse 7/8

- Café + 2nd Hand Laden
- Nur veganes Zeug

Jeninchen

Sophienstraße 37-39

- unverpackt Laden + Café

Salü - Genuss am Fluss

Burgauer Weg 1a (im Para)

- sehr schönes Ambiente
- Mitten im Paradiespark

Café Ella

Am Planetarium 8

- der beste Milchschaum in Jena
- leider meist für Ü60 Leute, weil teuer

The Bean

Direkt am Holzmarkt

- Muss für alle Kaffee Fans
- sehr leckere Desserts!

Der Strand 22

Vor dem Neutor 5

- gaaaaanz schön, am Saaleufer
- Aperol im Liegestuhl schlürfen mit Blick aufs Wasser

Gartenlokal Daheme

Schillergäßchen 3

- unheimlich schöne Festival Atmosphäre



Ausflugsziele in Jena und Umgebung – das muss man gesehen haben!

Kulturarena und Theaterhaus



Das Theaterhaus ist das Zentrum für Jenaer Schauspiel und der Veranstaltungsort für die KulturArena - ein sechswöchiges internationales Open-Air-Festival im Jenaer Zentrum mit den Schwerpunkten Musik, Theater und Film. Es findet in den Monaten Juli und August statt. Weitere Informationen unter: kulturarena.de

Der 30m hohe Bergfried befindet sich auf dem sogenannten Hausberg. Dazu gehört auch die Gaststätte des Fuchsturms, welche als älteste Jenas gilt. Weitere Informationen unter: fuchsturmgaeststaette.de

Fuchsturm



Landgrafen – Aussichtsturm und Restaurant



Der Landgrafen ist ein beliebter Aussichtspunkt in Jena und ist sowohl zu Fuß, mit dem Rad als auch mit dem Auto gut erreichbar. In dem anliegenden Restaurant des Landgrafen kann man zudem leckere Speisen zu sich nehmen oder die Räumlichkeiten für Veranstaltungen mieten. Weitere Informationen unter:

landgrafen.com

Der Jenzig ist ein Muschelkalkberg in Jena, den dort jeder kennt. Ein Ausflug zu Fuß oder mit dem Rad lohnt sich, da man von dort einen fantastischen Ausblick genießen kann. Nach dem anstrengenden Aufstieg kann man sich in der Berggaststätte am Jenzig stärken.

berggasthaus-jenzig.de

Jenzig – Aussichtspunkt und Berggasthaus



Lobdeburg



Die Lobdeburg ist eine Burgruine zwischen Lobeda und Drackendorf - zwei Ortsteilen von Jena. Der kurze aber steile Anstieg auf die Ruine lohnt sich, da man von oben einen traumhaften Ausblick genießen kann.

Botanischer Garten

Der Botanische Garten der Uni Jena ist die Oase der Stadt. Zu jeder Jahreszeit gibt es dort immer etwas zu sehen und eine gute Gelegenheit aus dem stressigen Uni-Alltag zu entfliehen. Weitere Informationen findest du unter :
botanischergarten.uni-jena.de



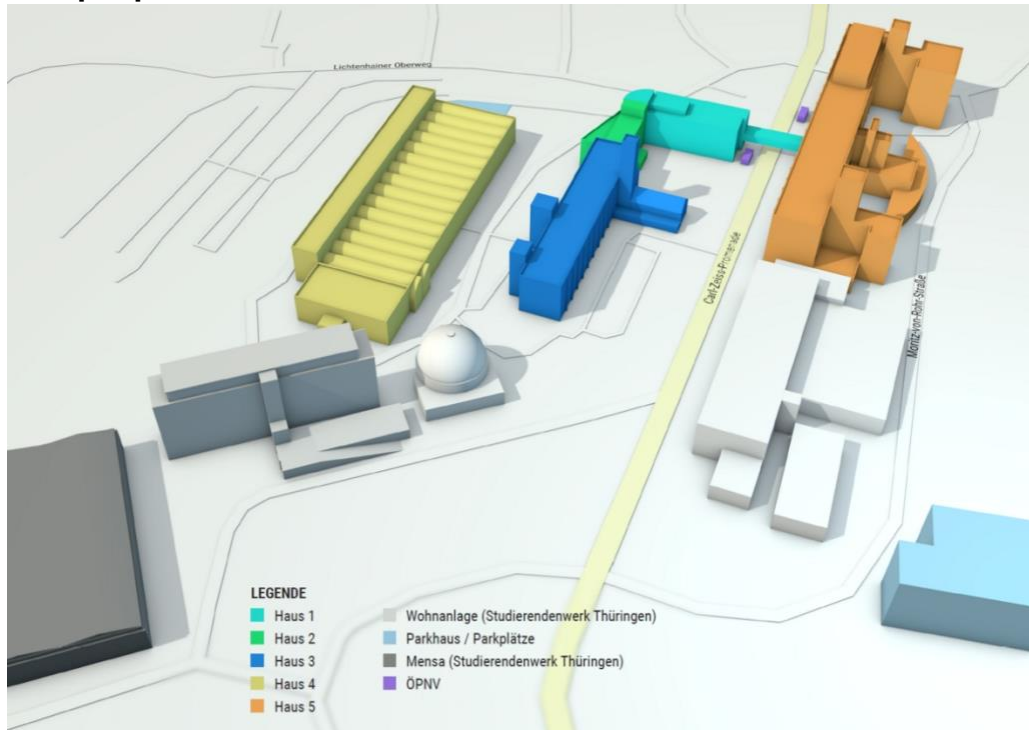
Mit dieser kurzen Auflistung hast Du ein paar Ideen, damit Du auch nach der Vorlesung nicht gelangweilt in Deiner Einzimmerwohnung oder im Studierendenwohnheim sitzen musst. Sicherlich gibt es noch so viel mehr rund um Jena zu entdecken. Auch die Städte Weimar und Erfurt sind sehr sehenswert und mit Deinem Deutschlandticket innerhalb von einer halben Stunde mit Bus und Bahn erreichbar.

Hilfreich sind diese Tipps auch, wenn dich beispielsweise ganz spontan die Eltern, Großeltern oder Schwiegereltern besuchen wollen und Du ihnen die Stadt zeigen sollst. Der Tag ist damit gerettet und Du kannst gemeinsam mit ihnen schöne Momente schaffen und Deine Studienzeit wird unvergesslich - also mach was draus!

Viel Spaß dabei!



Campusplan



Der Campus der EAH setzt sich aus *sechs* Häusern zusammen.

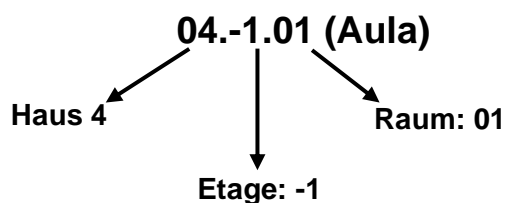
Im Haus 5 (orange) sind die Cafeteria, einige SkillsLabs, diverse Seminarräume, Hörsäle (HS 2, 3, 4 & 5) und die Hochschulbibliothek zu finden.

In Haus 4 (gelb) sind die Aula und weitere Hörsäle (HS 6 & 7) und Seminarräume zu finden.

Die Häuser 1, 2 und 3 (hellblau, grün, blau) bilden einen gemeinsamen Gebäudekomplex. Hier sind weitere Seminarräume und Hörsäle (HS1) zu finden, sowie weitere SkillsLabs in der Poststelle.

Haus 6 ist erstmal schwer zu finden – hier befinden sich die neusten SkillsLabs und eine Simulationswohnung samt Bad. Du findest den Eingang links unter der Mensa.

Raumnummern



Parken

Parken an der Hochschule ist ein schwieriges Thema. Wenn man nicht gerade für viel Geld in den Parkhäusern der Stadt Jena parken oder im Wohngebiet ein Knöllchen kassieren möchte, sieht es eher schlecht aus. Die Parkplätze sind meist mit einer Höchstparkdauer von 2 Stunden auch nicht geeignet. Ist dir das zu nervig, kannst du an der EAH einen Semesterparkausweis für 70€ alle sechs Monate holen und im naheliegenden Parkhaus dein Auto abstellen.

Ein freier Fahrradständer ist aber eigentlich immer zu finden ;)

Damit wir alle möglichst leicht in Kontakt kommen gibt es eine Studiengangs-übergreifende WhatsApp-Gruppe für alle frischen Erstsemester*innen, in die wir Euch herzlich einladen möchten.

Hier erhaltet Ihr Infos über die Studieneinführungstage und weitere Hochschul-Themen und bekommt die Möglichkeit Euch mit Euren frischgebackenen Kommiliton*innen auszutauschen.

Tretet gerne über den nachfolgenden QR-Code bei!



Wenn Ihr Fragen oder andere Anliegen habt, kontaktiert uns einfach über die Gruppe und wir werden unser Bestes tun, Euch zu helfen.

Jetzt bleibt nur noch Euch ein tolles, erfüllendes Studium zu wünschen!

Wir Tutorinnen und Tutoren freuen uns schon sehr Euch alle kennenzulernen und hoffen, dass wir Euren Start ins Studium zu angenehm wie möglich machen können!